

**Fiskeridirektoratet
Pb. 185 Sentrum
5804 Bergen**

Regulering av fisket etter tobis og øyepål i 2012

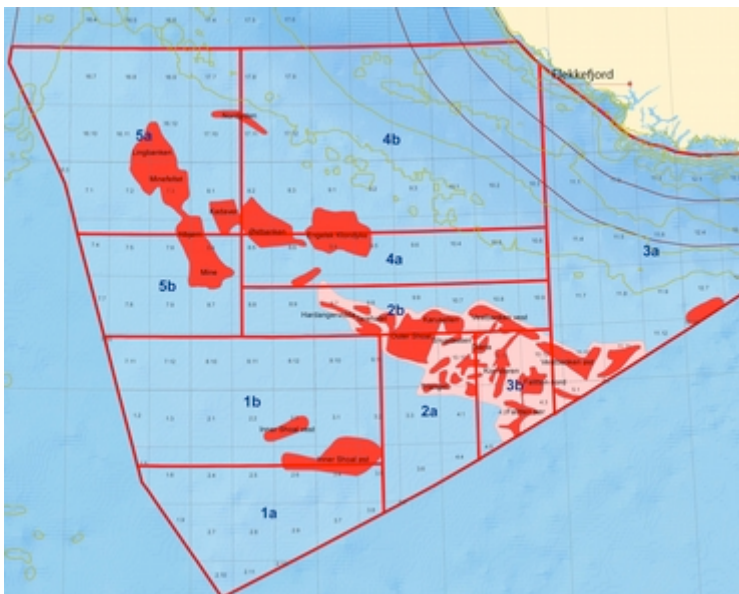
Det vises til havforskningsinstituttets sammendrag av ICES anbefalingene som oppsummerer status, nøkkeltall og forvaltningsråd for bestandene av øyepål for 2012 og tobis fra 2011.

Bestandsvurderinger og norsk totalkvote:

De siste beregningene av bestanden av øyepål viser at den har full reproduksjonsevne. Fiskedødelighetene har vært lavere enn naturlig dødelighet og den har avtatt over tid til godt under langtidsgjennomsnittet. Rekrutteringen i 2009 var betydelig over gjennomsnittet, men meget lav i 2010 og 2011. Tilstanden til bestanden er hovedsakelig bestemt av naturlige prosesser og rekruttering. Anbefalt kvote i oktober 2010 for 2011 utgjorde 0 tonn og ny anbefaling våren 2011 ga maksimalt 6000 tonn. For å sikre gytebestanden, anbefales 0 fangster i 2012. Havforskningsinstituttet påpeker at eksisterende tiltak for å redusere bifangst av konsumarter bør opprettholdes eller forbedres.

Fiskeri – og kystdepartementet har fra 2011 iverksatt en eksperimentell områdebasert forvaltning av tobis i NØS. Fra og med 2011 vil tobis i Nordsjøen, Shetland og i Skagerrak/Kategatt bli behandlet som 7 separate bestander. ICES vurderer tobisbestanden å stå i fare for å ha redusert reproduksjonsevne i enkelte områder, men bedre i andre. For 2011 anbefalte ICES en kvote på 60000 tonn i NØS.

Med utgangspunkt i denne modellen foreslo HI en kvote på 60 000 tonn i 2011 i områdene 1a, 2a og 3a (se kart). Fisket ble foreslått åpnet 23. april 2011.



Områdeinndeling i norsk sone i Nordsjøen.

I mai 2011 kom ICES med råd om å øke totalkvoten på tobis med ytterligere 30.000 tonn i de åpne underområdene 1a, 2a, og 3a, til en totalkvote på 90.000 tonn. Områdene 4, 5 og 6 forblir stengt.

Det foreligger ingen direkte råd for kvote på tobis for 2012 fra ICES og Havforskningsinstituttet.

Regulering av fisket etter tobis og øyepål i 2012:

Tobis og øyepål er viktige nøkkelbestander som matkilder for andre kommersielt viktige arter. Sett i forhold til den alvorlige bestandssituasjonen for bunnfisk i Nordsjøen må det derfor settes sterkt fokus på forvaltningen av disse arter. Det må også legges vekt på omfanget av bifangst av andre arter. Det vises i den forbindelse til at Norges Kystfiskarlag tidligere har bedt Fiskeridirektøren sette fokus på bifangstproblematikken i trålfisket etter tobis, kolmule, øyepål og kreps i norsk og internasjonalt farvann. Dette med bakgrunn i de lave bestandene av flere bunnfiskarter. Norges Kystfiskarlag har også krevd totalforbud mot industritrålfiske i norsk sone nord for 64N.

Den alvorlige situasjonen for tobis i NØS tilsier videre at det ikke bør åpnes for et kommersielt fiske.

Forslag til vedtak:

Norges Kystfiskarlag går på denne bakgrunn inn for følgende regulering av fisket etter tobis og øyepål i 2012

- Forvaltningen av tobis og øyepål bør i større grad vektlegge bestandenes avgjørende betydning i den marine næringskjeden. Det bør være et viktig forvaltningsmål å holde bestandene av tobis og øyepål på et akseptabelt nivå som matgrunnlag for viktige bestander av hvitfisk.
- Med bakgrunn i bestandssituasjonen og tobisens betydning som nøkkelbestand må det ikke åpnes for direktefiske etter tobis i 2012.
- Uavhengig av ICES vurdering anbefaler Norges Kystfiskarlag at det ikke fiskes øyepål i 2012. Dette fordi man anser at det ikke er mulig å fiske øyepål uten en betydelig bifangst av arter som pr dato er på et kritisk nivå.

Landsstyrets vedtak:

Enstemmig vedtatt.